

À pile

FIREX®**Détecteur de fumée**

110-1009D


**MODÈLE TPCI
INVOLABLE
À IONISATION**
**VEUILLEZ LIRE CE MANUEL ET LE
CONSERVER**
**Installateur : veuillez laisser ce
manuel avec le produit.**


Les détecteurs de fumée à ionisation sont en général plus efficaces pour la détection des feux à flammes vives consommant rapidement les matériaux combustibles et se propageant très vite. Ces feux peuvent notamment être causés par du papier qui brûle dans une poubelle ou par un feu de friture dans la cuisine. Les détecteurs de fumée photoélectriques sont en général plus efficaces pour la détection des feux lents couvant pendant des heures avant de s'embraser. Ces feux peuvent être causés par des cigarettes brûlant dans des canapés ou des literies.

AVERTISSEMENT: NE PAS ENTOURER CE DÉTECTEUR DE FUMÉE DE GRILLAGE DE PROTECTION OU ANTI-INSECTE, CAR CELA POURRAIT AUGMENTER LE TEMPS DE RÉPONSE DU DÉTECTEUR DE FUMÉE.

INFORMATIONS IMPORTANTES RELATIVES AU DÉTECTEUR DE FUMÉE

- Lisez complètement ce manuel d'instructions avant d'installer le détecteur de fumée.
- Installez un détecteur de fumée dans chaque pièce et chaque partie de l'habitation. Consultez la section **OÙ FAUT-IL INSTALLER DES DÉTECTEURS DE FUMÉE?**
- Les détecteurs de fumée ne peuvent avertir suffisamment tôt de la présence de feu ou de fumée que s'ils sont installés, utilisés et entretenus conformément aux présentes instructions.
- Il faut pouvoir entendre l'alarme sonore du détecteur et y répondre rapidement pour réduire le risque de dégâts, blessures ou mort pouvant résulter d'un incendie.
- Le détecteur de fumée est livré avec une pile inactive qui sera activée au cours de la procédure d'installation.
- Le détecteur de fumée doit être essayé au moment de l'installation, puis chaque semaine.
- Si le détecteur de fumée émet des bips sonores une fois par minute environ, cela signifie que sa pile est trop faible. Il faut alors jeter l'ensemble de l'appareil conformément à la procédure. Cet appareil contient une pile étanche au lithium qui ne peut pas être remplacée par l'utilisateur. Consultez la section **COMMENT ENLEVER ET JETER VOTRE DÉTECTEUR DE FUMÉE.**
- Le détecteur de fumée ne doit en aucun cas être utilisé plus de dix ans.

CE QU'UN DÉTECTEUR DE FUMÉE PEUT FAIRE

Les détecteurs de fumée peuvent seulement AIDER à protéger votre habitation et votre famille contre les pertes résultant d'un incendie. Pour obtenir la meilleure protection, il faut installer un détecteur de fumée dans chaque pièce et dans chaque autre partie de l'habitation, en s'assurant que les personnes présentes pourront entendre l'alarme sonore et y répondre.

Ce détecteur de fumée respecte ou excède les exigences d'audibilité, ou niveau sonore, établies par Underwriters' Laboratories, Inc.

AVERTISSEMENT: LES DÉTECTEURS DE FUMÉE NE PEUVENT PRÉVENIR DE LA PRÉSENCE DE FEU OU DE FUMÉE QUE S'ILS SONT INSTALLÉS, UTILISÉS ET ENTRETENUS CONFORMÉMENT AUX PRÉSENTES INSTRUCTIONS.

CE QU'UN DÉTECTEUR DE FUMÉE NE FERA PAS

UN DÉTECTEUR DE FUMÉE NE FONCTIONNERA PAS SANS ALIMENTATION ÉLECTRIQUE. Pour fonctionner, ce détecteur de fumée a besoin d'une pile en bon état et correctement installée. Il cessera de fonctionner si la pile est absente, usée ou placée incorrectement.

UN DÉTECTEUR DE FUMÉE NE DÉTECTERA PAS UN FEU DONT LA FUMÉE NE PEUT PAS ATTEINDRE LE DÉTECTEUR. Si un incendie commence dans une cheminée, derrière une cloison, sous le toit, derrière une porte fermée ou dans une autre partie isolée, le détecteur risque de ne pas détecter la fumée et de ne pas émettre d'alarme sonore. Si il n'y a pas de détecteur dans votre chambre et que vous dormez avec la porte fermée, un feu dans la chambre risque de ne pas déclencher l'alarme d'un détecteur placé dans une autre pièce. Il faut donc installer des détecteurs de fumée à l'intérieur et à l'extérieur de toutes les chambres à coucher. UN DÉTECTEUR DE FUMÉE NE PEUT PAS DÉTECTER RAPIDEMENT LA PRÉSENCE D'UN FEU AILLEURS QUE DANS LA PIÈCE OU DANS LA PARTIE DE L'HABITATION OÙ IL EST INSTALLÉ.

PAR EXEMPLE :

- A. UN DÉTECTEUR DE FUMÉE RISQUE DE NE PAS DÉTECTER UN FEU PRÉSENT À UN AUTRE NIVEAU D'UNE HABITATION OU D'UN IMMEUBLE. Un détecteur de fumée au deuxième étage d'un immeuble risque de ne pas détecter un feu au rez-de-chaussée ou au sous-sol. Il faut donc installer des détecteurs de fumée à tous les étages d'une habitation ou d'un immeuble.
- B. IL EST PEU PROBABLE QUE LES PERSONNES DORMANT DANS LES CHAMBRES SOIT RÉVEILLÉES PAR UN DÉTECTEUR DE FUMÉE PLACÉ À UN AUTRE ÉTAGE OU DANS UNE PARTIE ISOLÉE DE L'HABITATION.

TOUS LES TYPES DE DÉTECTEURS DE FUMÉE PRÉSENTENT DES LIMITES. AUCUN TYPE DE DÉTECTEUR DE FUMÉE NE PEUT DÉTECTER TOUTES LES SORTES DE FEUX ET DE FUMÉES À CHAQUE FOIS.

Les détecteurs de fumée à ionisation représentent le meilleur choix d'ensemble en termes de fiabilité et de temps de réponse (données NFP Research Foundation et U.S. Fire Administration), car ils détectent rapidement les petites particules de fumée invisibles mais aussi les plus grandes particules visibles. On notera que les détecteurs de fumée photoélectriques peuvent répondre plus vite avec certains types de feux, par exemple les feux couvant lentement avec de grandes particules de fumée visibles. Pour obtenir une meilleure protection, la NFPA conseille d'utiliser plusieurs détecteurs de fumée et détecteurs de chaleur.

Il est préférable d'utiliser à la fois des détecteurs de fumée à pile et des détecteurs de fumée directement branchés sur le secteur alternatif 120 volts. Étant donné qu'UN DÉTECTEUR DE FUMÉE NE FONCTIONNERA PAS SANS ALIMENTATION ÉLECTRIQUE, l'utilisation de détecteurs fonctionnant à partir de deux sources d'alimentation différentes vous procurera une protection plus fiable en cas de pile usée ou de panne du secteur.

La présence d'un détecteur de fumée dans une pièce enfumée telle que la cuisine ou dans une zone très humide près d'une douche peut provoquer de fausses alarmes. NE DÉMONTÉZ PAS CE DÉTECTEUR. NE COUPEZ PAS SON ALIMENTATION ÉLECTRIQUE. EN CAS DE FAUSSE ALARME, ESSAYEZ DE VENTILER LA CHAMBRE DE DÉTECTION DU DÉTECTEUR EN AGITANT UNE SERVIETTE À CÔTÉ. UN DÉTECTEUR DE FUMÉE N'AIDERA PAS À VOUS PROTÉGER S'IL N'EST PAS ALIMENTÉ OU S'IL EST ENLEVÉ. Pour minimiser les fausses alarmes, utilisez une alarme à CONTRÔLE DE FAUSSE ALARME si la réglementation régionale et locale le permet.

UN DÉTECTEUR DE FUMÉE NE VOUS ALERTE PAS FORCÉMENT DANS LE CAS D'UN INCENDIE PROVOQUÉ PAR L'INSOUCIANCE OU DES SITUATIONS DANGEREUSES TELLES QUE LE FAIT DE FUMER AU LIT, LES EXPLOSIONS VIOLENTES, LES FUITES DE GAZ, L'ENTREPOSAGE INADÉQUAT DE MATÉRIAUX INFLAMMABLES, LA SURCHARGE DE CIRCUITS ÉLECTRIQUES, LES CAUSES NATURELLES TELLES QUE LA FOUDRE, LES ENFANTS JOUANT AVEC DES ALLUMETTES ET LES INCENDIES CRIMINELS. La prévention des incendies est votre meilleure sécurité.

L'installation de détecteurs de fumée peut vous donner droit à une réduction de votre prime d'assurance, mais les DÉTECTEURS DE FUMÉE NE REMPLACENT PAS UNE ASSURANCE. Les propriétaires comme les locataires doivent continuer à être assurés sur la vie et contre les dégâts matériels.

OÙ FAUT-IL INSTALLER DES DÉTECTEURS DE FUMÉE?

La norme 72, section 2-2 de l'agence américaine de protection contre les incendies (NFPA - National Fire Protection Association) fournit des informations relatives aux appareils de détection de fumée obligatoires dans les résidences familiales.

La section 2-2.1.1.1 stipule que :

« Des détecteurs de fumée doivent être installés à l'extérieur et à proximité immédiate des chambres dans chaque partie de l'habitation contenant des chambres, ainsi qu'à tous les autres étages de la résidence familiale, y compris au sous-sol mais pas dans les vides sanitaires ni les combles. Dans les nouvelles constructions, un détecteur de fumée sera installé dans chaque chambre à coucher. »

La section A-2.5.2.1 Détection de fumée - Des détecteurs de fumée supplémentaires sont-ils souhaitables? stipule que :

« Le nombre requis de détecteurs de fumée peut ne pas offrir une capacité d'alerte précoce suffisamment fiable dans les parties de l'habitation qu'une porte sépare des zones protégées par les détecteurs. Pour cette raison, il est recommandé que l'occupant envisage d'installer des détecteurs de fumée supplémentaires dans ces lieux pour accroître la protection. Les lieux en question incluent le sous-sol, les chambres à coucher, la salle à manger, la chaufferie, la buanderie et les couloirs non protégés par les détecteurs de fumée obligatoires. L'installation de détecteurs de fumée dans les cuisines, les combles (aménagés ou non) et les garages est en général déconseillée, car l'état de ces lieux peut parfois provoquer un mauvais fonctionnement. »

Les détecteurs de fumée doivent être installés conformément à la norme 72 de la NFPA, Batterymarch Park, Quincy, MA 02269, USA.

COMPTE TENU DE CETTE NORME, IL FAUT INSTALLER ET UTILISER UN DÉTECTEUR DE FUMÉE DANS CHAQUE PIÈCE OU PARTIE DE L'HABITATION OU DE L'IMMEUBLE POUR OBTENIR UNE BONNE PROTECTION.

LES INFORMATIONS CI-DESSOUS VOUS AIDERONT À BIEN PLACER VOS DÉTECTEURS DE FUMÉE :

- Installez vos détecteurs de fumée conformément à toutes les lois, réglementations, normes et codes en vigueur.
- Installez un détecteur de fumée dans chaque couloir de chambre(s) à coucher. Il faut un détecteur de fumée à l'intérieur de chaque chambre comportant une porte, et un à l'extérieur. Reportez-vous à la figure 1. S'il y a des chambres dans deux parties de l'habitation, il faut installer un détecteur de fumée à l'extérieur de la deuxième partie contenant une ou plusieurs chambres, ainsi qu'à l'intérieur de ces chambres si elles ont des portes. Reportez-vous à la figure 2.

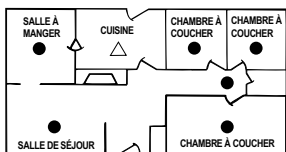


FIGURE 1

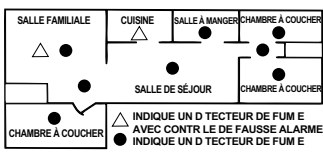


FIGURE 2

S'IL Y A PLUSIEURS ÉTAGES DANS VOTRE HABITATION, IL FAUT UN DÉTECTEUR DE FUMÉE À CHAQUE ÉTAGE, Y COMPRIS AU SOUS-SOL.

Reportez-vous à la figure 3.

- Installez un détecteur de fumée dans chaque chambre où dort un fumeur.
- Installez un détecteur de fumée dans chaque pièce ou chambre à coucher dans laquelle des appareils électriques (tels que radiateurs portables, humidificateurs ou couvertures chauffantes) peuvent fonctionner pendant que quelqu'un y dort.
- Installez un détecteur de fumée dans chaque chambre où dort quelqu'un avec la porte fermée. La porte fermée risque d'empêcher le passage de la fumée et le réveil par l'alarme sonore de la personne qui y dort.
- Si un couloir de chambre fait plus de 9 mètres de long, installez des détecteurs de fumée aux deux extrémités.
- Installez des détecteurs de fumée en bas de l'escalier du sous-sol.
- Installez des détecteurs de fumée en haut de l'escalier montant à l'étage, de façon à ce qu'aucune porte ni obstacle n'empêche la fumée d'atteindre les détecteurs.
- Installez un détecteur de fumée dans toute pièce où sont rangés des solvants ou produits chimiques d'entretien inflammables. Par exemple, si vous conservez chez vous du kérosène, du diluant de peinture ou certains types de colles de contact, installez un détecteur de fumée dans la pièce où sont rangés ces produits, sauf dans les cas, décrits dans la section **ENDROITS OÙ IL NE FAUT PAS INSTALLER DE DÉTECTEUR DE FUMÉE**, où l'installation d'un détecteur est déconseillée.
- Installez les détecteurs de fumée au plafond à plus de 10 centimètres des murs et des coins, ou sur un mur à plus de 10 centimètres mais moins de 30 centimètres du plafond. Reportez-vous à la figure 4.

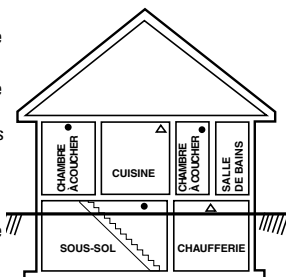


FIGURE 3

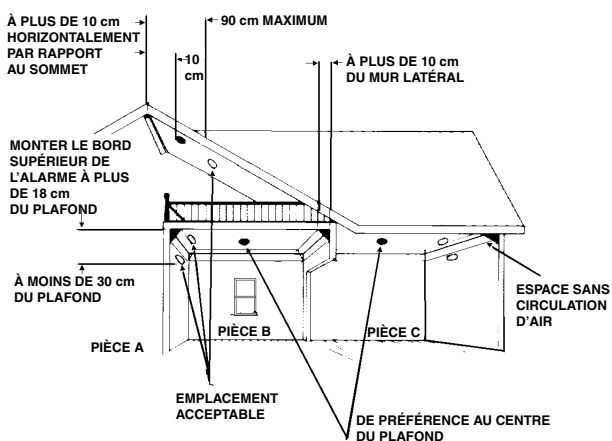


FIGURE 4

- S'il y a un chauffage radiant au plafond, ou si celui-ci est mal isolé à l'extérieur, il est déconseillé de monter le détecteur de fumée au plafond en raison des variations de température. Suivez les procédures de montage mural.
- Avec un plafond à pignon, incliné ou de type cathédrale, installez le détecteur de fumée à une distance comprise entre 10 et 90 centimètres DU POINT LE PLUS HAUT, MESURÉ HORIZONTALEMENT, comme le montre la figure 4.
- Lorsque deux pièces (ou parties) de l'habitation sont séparées par un pan de mur descendant d'au moins 20 centimètres du plafond, installez un détecteur de fumée dans chaque pièce. Reportez-vous à la figure 4 qui montre les détecteurs de fumée placés dans les pièces B et C.

INSTRUCTIONS PARTICULIÈRES POUR L'INSTALLATION DES DÉTECTEURS DE FUMÉE DANS LES MAISONS MOBILES OU PRÉFABRIQUÉES

AVERTISSEMENT: LES DÉTECTEURS DE FUMÉE PEUVENT ÊTRE INSTALLÉS AU PLAFOND D'UNE MAISON MOBILE OU PRÉFABRIQUÉE À CONDITION QUE L'ISOLATION DU PLAFOND SOIT SUFFISANTE.

Installez les détecteurs de fumée sur les murs uniquement, à une distance du plafond comprise entre 10 et 30 centimètres. Dans les maisons anciennes ou si vous n'êtes pas sûr du niveau d'isolation, installez les détecteurs de fumée sur les cloisons intérieures. Dans les maisons anciennes (fabriquées vers 1976 ou avant) comportant peu ou pas d'isolation par rapport aux normes actuelles, le métal non isolé à l'extérieur des murs et des toits transmet la chaleur ou le froid de l'extérieur, rendant ainsi l'air chaud ou froid à proximité du mur ou du toit, par rapport à l'air ambiant de la pièce. Ces couches d'air chaud ou froid risquent d'empêcher la fumée d'atteindre le détecteur. Si votre maison mobile ou véhicule de plaisance est dans ce cas, installez le détecteur de fumée sur une cloison intérieure uniquement, à une distance du plafond comprise entre 10 et 30 centimètres. Si vous n'êtes pas sûr du niveau d'isolation de votre maison mobile ou véhicule de plaisance, ou si vous constatez que les murs extérieurs ou le plafond sont anormalement chauds ou froids, installez le détecteur de fumée sur une cloison intérieure.



FIGURE 5: INSTALLATION DANS UNE MAISON MOBILE ET DANS UN STUDIO

ENDROITS OÙ IL NE FAUT PAS INSTALLER DE DÉTECTEUR DE FUMÉE

- Ne pas installer de détecteur de fumée à proximité d'une bouche de chauffage ou de climatisation, ni d'une ouverture de reprise d'air ou d'arrivée d'air frais. La fumée risque d'être soit éloignée du détecteur par l'air sortant de la bouche, soit diffusée ou réduite en étant aspirée par l'ouverture de reprise d'air. La norme 72E, section 4-4.1 de la NFPA stipule que :
« Dans les pièces et immeubles où une ventilation forcée est présente, les détecteurs ne seront pas placés à un endroit où la fumée risque d'être diluée par l'air sortant des bouches avant d'avoir atteint le détecteur. »
- Ne pas installer de détecteur de fumée dans un endroit où la température peut être inférieure à 4 °C ou supérieure à 37 °C. Les détecteurs de fumée sont prévus pour fonctionner correctement entre ces températures uniquement. Un fonctionnement hors de ces limites risque de provoquer des alarmes incorrectes ou de fausses alarmes.
- Ne pas installer de détecteur de fumée dans les locaux humides tels que les salles de bains avec douche, où le taux normal d'humidité relative risque de dépasser 93 %. Au-delà de ce niveau, l'humidité risque de se condenser dans la chambre de détection et de provoquer de fausses alarmes.
- Ne pas installer de détecteur de fumée dans un endroit où des particules de combustion sont normalement présentes, notamment les cuisines et les garages, sauf si le détecteur est équipé d'une fonction de contrôle de fausse alarme.
- Ne pas installer de détecteur de fumée dans des locaux poussiéreux ou sales; **UNE TELLE INSTALLATION NE PEUT PAS ÊTRE CONSIDÉRÉE COMME FIABLE.**
L'accumulation de poussière et de saleté dans la chambre de détection risque d'en boucher les ouvertures et d'empêcher le déclenchement de l'alarme ; cela peut aussi provoquer de fausses alarmes. Si un détecteur de fumée est nécessaire dans un tel local, nettoyez-le fréquemment à l'aspirateur et essayez-le conformément à la section **COMMENT PRENDRE SOIN DE VOTRE DÉTECTEUR DE FUMÉE.**
- Ne pas installer de détecteur de fumée près des coins du plafond, où l'air ne circule pas. Pour plus de sécurité, demandez aux pompiers de votre secteur de vous aider à choisir l'endroit de montage si vous n'êtes pas sûr de pouvoir le faire correctement vous-même.
- Ne pas installer de détecteur de fumée dans un endroit où il y a des insectes sans les avoir à éliminés ou avoir réduit leur présence. Bien que les détecteurs de fumée fabriqués à partir de 1986 soient prévus pour rendre difficile la pénétration des insectes dans la chambre de détection, ceux-ci risquent de s'accumuler sur les ouvertures de la chambre et d'empêcher la fumée d'y entrer. Il faut donc nettoyer fréquemment l'appareil à l'aspirateur, comme l'explique la section **COMMENT PRENDRE SOIN DE VOTRE DÉTECTEUR DE FUMÉE.**
- Ne pas installer de détecteur de fumée à proximité d'une lampe fluorescente : les parasites électriques créés risquent de provoquer de fausses alarmes.

POUR INSTALLER VOTRE DÉTECTEUR DE FUMÉE

SI VOUS AVEZ FINI DE LIRE ATTENTIVEMENT LES SECTIONS CI-DESSUS DU PRÉSENT MANUEL, VOUS ÊTES PRÊT À INSTALLER VOTRE DÉTECTEUR DE FUMÉE. VEUILLEZ EXÉCUTER LES INSTRUCTIONS SUIVANTES :

1. Placez le support de montage à l'endroit prévu au plafond ou sur un mur et tracez au crayon les emplacements des vis de montage en utilisant des trous diamétralement opposés. Percez deux trous à l'aide d'un foret de 2 mm. Reportez-vous à la figure 6.
2. Les vis de montage fournies permettent la fixation sur des poteaux ou autres éléments de charpente. Pour le plâtre et les plaques de plâtre, il est conseillé d'utiliser les chevilles en plastique et les vis. Dans ce cas, percez à l'aide d'un foret de 5 mm au centre des cercles marquant les emplacements des deux trous et introduisez les chevilles. Reportez-vous à la figure 6.
3. Vissez le support de montage de façon à le fixer solidement.

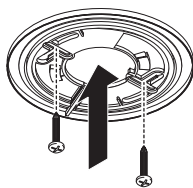


FIGURE 6

POUR INTERCONNECTER DES ALARMES:

Ne Pas Utiliser Une Boîte de Jonction pour Faciliter L'Interconnexion de L'Alarme

Utiliser uniquement du fil plein ou toronné de 14-18 AWG minimum. La longueur maximum du fil entre deux détecteurs interconnectés est de 1500 pieds (450 m) pour du fil de 18 AWG ou 4000 pieds (1200 m) pour du 14 AWG (20 OHMS de résistance de boucle).

Pour assurer une meilleure protection, les détecteurs de fumée TPCI peuvent être connectés pour que des unités multiples vous avertissent d'une situation dangereuse. Ce détecteur de fumée peut être connecté avec jusqu'à 11 détecteurs de fumée Firex TPCI (maximum a : 12 unités). Ne pas connecter d'autre type ou modèle de détecteur de fumée. Poussez le bloc terminal fourni dans les épingles qui se trouvent à la base du détecteur de fumée.

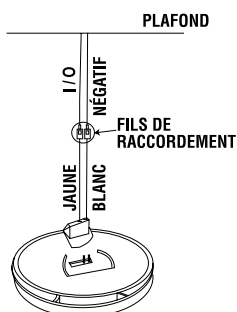


FIGURE 6A

ACTIVATION DE LA PILE

4. Activez la pile avant le montage. Retournez l'appareil et appuyez sur le bouton d'activation de la pile de façon à ce qu'il soit au niveau de la base. Reportez-vous à la figure 6B. **AU MOMENT DE L'ACTIVATION, IL EST POSSIBLE QUE L'APPAREIL ÉMETTE UN BIP SONORE OU UNE ALARME MOMENTANÉE.**

5. Placez le détecteur de fumée sur la plaque de fixation pour que la fente sur le côté de l'alarme soit à gauche de l'attache de verrouillage sur la plaque de fixation. Tournez l'alarme dans le sens des aiguilles d'une montre pour la fixer en place. Voir la Figure 6C.

Appuyez sur le bouton pour activer

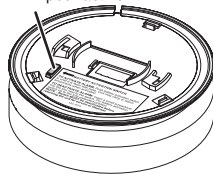


FIGURE 6B

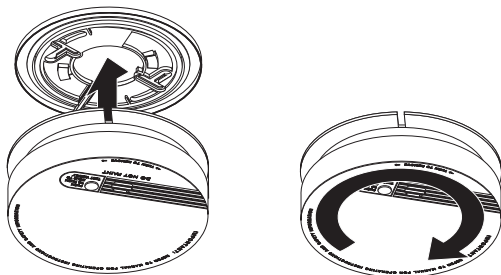


FIGURE 6C

6. L'installation du détecteur de fumée est à présent terminée. Pour votre sécurité, passez à la procédure d'essai décrite dans la section suivante.

7. Pour enlever le détecteur de fumée de la plaque de fixation, insérez un petit tournevis dans la fente dans la plaque de fixation. Appuyez sur l'attache de verrouillage avec le tournevis et tournez le détecteur de fumée en sens inverse des aiguilles d'une montre pour la détacher de la plaque de fixation.

ESSAI HEBDOMADAIRE DE VOTRE DÉTECTEUR DE FUMÉE

1. POUR EFFECTUER UN ESSAI HEBDOMADAIRE COMPLET DU FONCTIONNEMENT DU CAPTEUR ET DU CIRCUIT ÉLECTRONIQUE, APPUYEZ FERMEMENT PENDANT QUELQUES SECONDES SUR LE BOUTON D'ESSAI PLACÉ SUR LE COUVERCLE DU DÉTECTEUR DE FUMÉE. Le détecteur de fumée émettra une alarme sonore stridente de forte intensité. L'indicateur à DEL (diode électroluminescente) sous le bouton d'essai transparent clignote une fois par seconde lorsqu'on appuie sur le bouton et que l'alarme retentit. L'alarme sonore du détecteur s'arrête lorsque le bouton est relâché.
2. Étant donné que ce détecteur de fumée possède la fonction de contrôle des fausses alarmes, consultez les autres instructions d'essai de la section **FONCTIONS SPÉCIALES DES DÉTECTEURS DE FUMÉE.**
3. **IMPORTANT:** testez toujours le détecteur de fumée au retour de vacances ou lorsque l'habitation n'a pas été occupée pendant plusieurs jours.
4. Si le détecteur de fumée est installé dans un véhicule de plaisance, essayez-le après chaque période d'entreposage du véhicule et avant chaque voyage.

AVERTISSEMENT : SI VOTRE DÉTECTEUR DE FUMÉE NE RÉAGIT PAS CORRECTEMENT À L'UN DES ESSAIS CI-DESSUS ET S'IL EST TOUJOURS SOUS GARANTIE, ENLEVEZ-LE IMMÉDIATEMENT, REMBALLEZ-LE ET RENVOYEZ-LE POUR LE FAIRE RÉPARER OU REMPLACER (REPORTEZ-VOUS À LA SECTION **OÙ ENVOYER VOTRE DÉTECTEUR DE FUMÉE EN CAS DE PANNE**).

COMMENT PRENDRE SOIN DE VOTRE DÉTECTEUR DE FUMÉE

Ce détecteur de fumée a été conçu et fabriqué de façon à nécessiter le moins d'entretien possible. Voici quelques actions simples à effectuer, outre les essais hebdomadaires décrits dans la section **ESSAI HEBDOMADAIRE DE VOTRE DÉTECTEUR DE FUMÉE**, pour maintenir l'appareil en bon état de fonctionnement.

- Le détecteur de fumée doit être nettoyé chaque mois à l'aspirateur, ou plus fréquemment s'il existe une possibilité d'accumulation de poussière, saleté ou graisse de cuisine. À l'aide d'une brosse souple ou d'un tube droit, aspirez au niveau de toutes les ouvertures du couvercle et latérales. **POUR VOTRE SÉCURITÉ**, vous devez correctement nettoyer et entretenir le détecteur de fumée, car un appareil sale ou fonctionnant mal risque de ne pas émettre d'alarme ou de provoquer de fausses alarmes.
- Si l'appareil est endommagé ou ne fonctionne pas correctement, et après avoir vérifié qu'une pile en bon état y est correctement installée, suivez les instructions de la section **OÙ ENVOYER VOTRE DÉTECTEUR DE FUMÉE EN CAS DE PANNE** pour renvoyer l'appareil. **POUR VOTRE SÉCURITÉ, N'OUVREZ PAS LE DÉTECTEUR DE FUMÉE ET N'ESSAYEZ PAS DE LE RÉPARER VOUS-MÊME.** Bien que les détecteurs de fumée soit des appareils peu coûteux, ils contiennent des composants électroniques délicats étalonnés avec précision. Leur réparation doit être effectuée par le fabricant.

COMMENT ENLEVER ET JETER VOTRE DÉTECTEUR DE FUMÉE

Lorsque la pile est trop faible, le détecteur de fumée émet un bip par minute pendant au moins trente jours. Il faut alors jeter l'ensemble de l'appareil conformément à la procédure, car il contient une pile étanche au lithium qui ne peut pas être remplacée par l'utilisateur.

POUR ENLEVER ET JETER LE DÉTECTEUR DE FUMÉE :

1. Insérez un petit tournevis dans la fente dans la plaque de fixation. Appuyez sur l'attache de verrouillage avec le tournevis et tournez le détecteur de fumée en sens inverse des aiguilles d'une montre pour la détacher de la plaque de fixation.
2. Avant d'envoyer l'appareil en réparation ou de le jeter, il faut désactiver la pile. Insérez un petit tournevis dans l'encoche à côté du bouton d'activation de la pile et soulevez celui-ci jusqu'à ce qu'il soit complètement sorti. Reportez-vous à la figure 6B. La pile sera ainsi désactivée et l'appareil pourra alors être envoyé ou jeté.
3. L'appareil doit soit être jeté à la poubelle soit, s'il est toujours sous garantie, renvoyé au fabricant en suivant les instructions de la section **OÙ ENVOYER VOTRE DÉTECTEUR DE FUMÉE EN CAS DE PANNE**.
4. Les détecteurs de fumée Firex vendus avec une pile longue durée au lithium doivent être remplacés tous les dix ans environ. Remplacez les appareils tous les dix ans environ ou lorsque l'alarme indique que la pile est trop faible.

CARACTÉRISTIQUES PARTICULIÈRES DU DÉTECTEUR DE FUMÉE

- **LUMIÈRE ROUGE CLIGNOTANTE** : L'indicateur lumineux sous le bouton d'essai transparent clignote une fois par minute environ, indiquant ainsi que le détecteur de fumée est alimenté.
- **CONTRÔLE DE FAUSSE ALARME** : Pour empêcher les fausses alarmes, ou s'il s'en produit, il suffit d'appuyer sur le bouton d'essai pour couper momentanément l'alarme sonore (mode silencieux). **LORSQUE VOUS APPUYEZ SUR LE BOUTON D'ESSAI PUIS LE RELÂCHEZ, LE DÉTECTEUR PASSE AUTOMATIQUEMENT DANS UN MODE SPÉCIAL À SENSIBILITÉ RÉDUITE PENDANT QUINZE MINUTES AU MAXIMUM, AU BOUT DESQUELLES L'APPAREIL ÉMET UN BIP SONORE ET RETROUVE SON NIVEAU NORMAL DE SENSIBILITÉ.** Toutefois, en cas d'incendie réel, le détecteur de fumée émettra une alarme sonore si la quantité de fumée atteignant l'appareil est suffisamment importante. Le niveau de sensibilité réduite est uniquement prévu pour éliminer les fausses alarmes provoquées par de légères concentrations de fumée. Si une période supplémentaire de sensibilité réduite est nécessaire, appuyez à nouveau sur le bouton. Chaque fois que le détecteur de fumée est essayé, il passe en mode à sensibilité réduite pour quinze minutes au maximum, puis retrouve automatiquement son niveau normal de sensibilité.

LISTE DE VÉRIFICATIONS DE SÉCURITÉ IMPORTANTES RELATIVES AUX DÉTECTEURS DE FUMÉE À ACCROCHER À PROXIMITÉ DU DÉTECTEUR DE FUMÉE DE FAÇON À FACILITER UNE CONSULTATION FRÉQUENTE

Avant d'installer, d'utiliser et d'entretenir votre détecteur de fumée, lisez entièrement le manuel d'instructions et la garantie, puis rangez-les dans un endroit accessible en vue d'une utilisation ultérieure.

1. Essayez le détecteur de fumée une fois par semaine. Pour tester le circuit électronique, appuyez fermement sur le bouton.
2. Un détecteur de fumée ne fonctionnera pas sans alimentation électrique. Ne jamais couper l'alimentation ni enlever la pile pour arrêter l'alarme sonore.
APPAREILS À PILE : l'émission par le détecteur de fumée d'un bip sonore toutes les minutes environ indique que la pile est trop faible.
3. Nettoyez et aspirez les ouvertures du détecteur de fumée une fois par mois.
4. N'ouvrez pas le détecteur de fumée et n'essayez pas de le réparer. Pour savoir comment faire réparer ou remplacer l'appareil, consultez la **GARANTIE** dans le manuel d'instructions.
5. Vérifiez qu'il y a suffisamment de détecteurs de fumée dans l'habitation et que chacun est correctement placé. Un détecteur de fumée mal placé ne réagira pas correctement.
6. Il faut savoir que ce détecteur de fumée comporte une fonction spéciale appelée **CONTRÔLE DE FAUSSE ALARME**. En appuyant sur le bouton d'essai/silence, on réduit la sensibilité pendant quinze minutes au maximum, ce qui minimise les fausses alarmes. Deux bips sonores indiquent la fin du mode silencieux : l'appareil retrouve alors sa sensibilité normale.
7. Les détecteurs de fumée comportent des limites techniques ; ils risquent de ne pas réagir dans tous les cas. **La PRÉVENTION DES INCENDIES** est votre meilleure sécurité.
8. Pour obtenir un autre manuel d'instructions ou une liste de vérifications de sécurité, veuillez indiquer le modèle de l'appareil et joindre une enveloppe timbrée à votre nom en écrivant à l'adresse ci-dessous :

MAPLE CHASE COMPANY
191 E. North Avenue
Carol Stream, Illinois 60188 - USA

Pour savoir comment faire réparer ou remplacer l'appareil, veuillez consulter la **GARANTIE** dans le manuel d'instructions.

MESURES SUPPLÉMENTAIRES POUR MIEUX PROTÉGER VOTRE FAMILLE ET VOTRE HABITATION CONTRE LES INCENDIES

L'installation, l'essai et l'entretien de détecteurs de fumée n'est qu'une étape permettant d'aider à la protection de votre famille et de votre habitation contre les incendies. Il faut aussi réduire le risque de commencement d'un incendie dans votre habitation et augmenter vos chances d'évacuation s'il s'en produit un. Pour votre sécurité, voici une liste de règles de base à observer pour avoir un programme efficace de sécurité incendie.

A. RESPECTER LES CONSIGNES DE SÉCURITÉ ET ÉVITER LES SITUATIONS DANGEREUSES

- Utiliser correctement les cigarettes et autres articles de fumeurs : ne jamais fumer au lit, en état de somnolence ou sous l'influence de l'alcool ou de médicaments.
- Conserver les allumettes et autres accessoires d'allumage de feux hors de portée des enfants.
- Entreposer les produits inflammables dans des réservoirs appropriés et ne jamais entreposer ni utiliser ces produits à proximité de flammes ou d'étincelles.
- Maintenir les appareils électriques et les cordons d'alimentation en bon état de fonctionnement, et ne pas surcharger les circuits électriques.
- Maintenir propres les poêles de chauffage, les cheminées et les grils et s'assurer qu'ils sont correctement installés loin des matériaux combustibles.
- Éloigner des matériaux combustibles les radiateurs portatifs et les flammes vives telles que celles des bougies.
- Ne pas permettre l'accumulation de débris.

B. ÉTABLISSEZ UN PLAN D'ÉVACUATION FAMILIAL ET METTEZ-LE EN PRATIQUE PÉRIODIQUEMENT AVEC TOUTE LA FAMILLE, EN PARTICULIER LES JEUNES ENFANTS

- Faites un plan de l'habitation et identifiez DEUX voies d'évacuation de chaque pièce. Il doit exister une façon de sortir de chaque chambre sans en ouvrir la porte.
- Apprenez aux enfants la signification de l'alarme sonore du détecteur de fumée et à être prêts à quitter seuls l'habitation s'il le faut. Apprenez-leur comment savoir si une porte est chaude avant de l'ouvrir, à rester au ras du sol et à ramper, et à utiliser l'autre sortie si une porte est chaude et ne doit pas être ouverte.
- Définissez un point de rencontre à une distance suffisante de la maison et assurez-vous que tous les enfants comprennent où ils doivent aller vous attendre en cas d'incendie.
- Effectuez tous les six mois un exercice d'incendie pour vérifier que chacun sait ce qu'il faut faire pour évacuer sans danger, même les jeunes enfants.
- Savoir où aller pour appeler en dehors de chez vous les pompiers les plus proches.
- Prévoyez des équipements d'urgence tels que des extincteurs, et apprenez à votre famille quand et comment les utiliser.

C. QUE FAIRE EN CAS D'INCENDIE CHEZ VOUS?

En préparant des plans d'évacuation familiale et en les mettant en pratique avec les membres de votre famille, vous augmentez leurs chances de réussite d'évacuation. Étudiez les règles ci-dessous avec vos enfants lorsque vous effectuez des exercices d'incendie, afin que chacun se les rappelle s'il y a réellement un incendie ou un dégagement de fumée.

- Ne pas paniquer et rester calme. Des décisions réfléchies et le souvenir des exercices pratiqués peuvent conditionner la réussite de l'évacuation.
- Sortir le plus rapidement possible de la maison en prenant la voie d'évacuation prévue. Ne pas s'arrêter pour prendre quelque chose ou s'habiller.
- Ouvrir les portes avec précaution et seulement après s'être assuré qu'elle ne sont pas chaudes. Ne pas ouvrir une porte chaude; emprunter une autre voie d'évacuation.
- Rester au ras du sol; la fumée et les gaz chauds montent vers le plafond.
- Laisser les portes et fenêtres fermées, sauf s'il faut les ouvrir pour évacuer, et les refermer après être sorti.
- Après avoir quitté l'habitation, se retrouver à l'endroit convenu.
- Appeler dès que possible les pompiers de l'extérieur de l'habitation. Donner son nom et son adresse.
- Ne jamais revenir dans une habitation en feu ou remplie de fumée.

Adressez-vous aux pompiers les plus proches pour obtenir davantage d'informations sur l'amélioration de la protection de votre habitation contre les incendies et sur la préparation des plans d'évacuation familiale.

TERMES DE LA GARANTIE

GARANTIE LIMITÉE 10 ANS DU DÉTECTEUR DE FUMÉE

La société Maple Chase Company garantit chaque détecteur de fumée neuf contre tout vice de matière et de fabrication en utilisation normale pendant une période de dix (10) ans à compter de la date d'achat, cette garantie s'appliquant à l'acheteur d'origine. La société Maple Chase Company s'engage à réparer ou à remplacer, à son gré, tout détecteur de fumée défectueux, retourné en port payé et accompagné de sa preuve d'achat datée. Cette garantie exclut les dégâts résultant d'un accident, d'une utilisation abusive du produit, ou d'un manque de soins élémentaires. Cette garantie remplace toutes les autres garanties, obligations ou responsabilités explicites. LES GARANTIES IMPLICITES D'APTITUDE À LA COMMERCIALISATION ET À UN USAGE DÉTERMINÉ DU DÉTECTEUR DE FUMÉE SE LIMITENT À UNE PÉRIODE DE DIX (10) ANS À COMPTER DE LA DATE D'ACHAT. Certains États ne reconnaissant pas les limitations de durée de la garantie implicite, la limitation ci-dessus peut être sans valeur dans votre cas. LA SOCIÉTÉ MAPLE CHASE COMPANY NE SERA EN AUCUN CAS RESPONSABLE DE TOUT DOMMAGE INDIRECT ACCESSOIRE OU CONSÉCUTIF RÉSULTANT D'UN MANQUEMENT À CETTE GARANTIE OU À TOUTE AUTRE GARANTIE, IMPLICITE OU EXPLICITE, QUELLE QU'ELLE SOIT, MÊME SI LES PERTES OU LES DÉGTS RÉSULTENT D'UNE NÉGLIGENCE OU D'UNE FAUTE DE SA PART. Certains États ne reconnaissant pas l'exclusion ou la limitation des dommages indirects accessoires ou consécutifs, cette limitation peut s'avérer sans valeur dans votre cas. Cette garantie vous donne des droits légaux spécifiques et vous pouvez bénéficier d'autres droits variant selon les États.

La fabrication et la distribution de ce détecteur de fumée bénéficient d'une licence de la commission de réglementation nucléaire des États-Unis (Nuclear Regulatory Commission).

Ce produit est conforme à toutes les exigences de la norme U.L. 217.

OÙ ENVOYER VOTRE DÉTECTEUR DE FUMÉE EN CAS DE PANNE

Pour retourner un détecteur de fumée sous garantie, le renvoyer en port payé avec une note décrivant le problème et une preuve d'achat datée à :

MAPLE CHASE COMPANY OF CANADA
3505 Laird Road - Unit #14
Mississauga, Ontario L5L 5Y7



Maple Chase Company
191 E. North Avenue
Carol Stream, Illinois 60188 USA
www.maplechase.com