

120V AC
Ionization
Smoke Alarm
with 9V Battery
Back-up

FIREX[®]

Smoke Alarm

110-629C



MODELS AD, ADC

**PLEASE READ AND SAVE
THIS MANUAL**

Installer: Please leave this
manual with the product.



Ionization alarms are generally more effective at detecting fast, flaming fires that consume combustible materials rapidly and spread quickly. Sources of these fires may include flammable liquids or paper burning in a waste container. Photoelectric alarms are generally more effective at detecting slow, smoldering fires that smolder for hours before bursting into flame. Sources of these fires may include cigarettes burning in couches or bedding.

However, both types of alarms provide adequate detection of both types of fires.

If you desire the earliest detection of both smoldering fires and fast flaming fires, you should install smoke alarms that combine both photoelectric and ionization sensing technologies in one unit.

SMOKE ALARM FEATURES

- This smoke alarm is powered by 120V AC and a 9-volt battery back-up source. AC/DC smoke alarms offer added protection in the event of a power failure or a drained battery.
- Unique power connector prevents interconnection with incompatible smoke alarms or security systems.
- This smoke alarm can be interconnected with as many as 17 other specific model smoke alarms.
- Optional tamper-resist feature can serve as a safeguard against tampering.
- Unique “battery missing” signal. The smoke alarm will not attach to the mounting bracket if a battery is not in the battery pocket.
- Improperly connected or weak battery signal. The smoke alarm will sound a short beep about once a minute if the battery is weak or improperly connected.
- Separate green and red LEDs indicate whether the smoke alarm is receiving AC power, working under normal operation, in alarm, or under false alarm control.
- Loud alarm horn—85 decibels at 10 feet—sounds to alert you to an emergency.
- Test button checks smoke alarm operation. Model ADC also features a False Alarm Control which, when activated, quiets unwanted alarms for up to 10 minutes.

IMPORTANT SAFETY INFORMATION PLEASE READ AND SAVE THESE INSTRUCTIONS

⚠️ W A R N I N G

- **This smoke alarm requires constant 120-volt, AC power AND a working 9-volt battery to operate properly.** This smoke alarm WILL NOT work if AC power is not connected or has failed or been interrupted for any reason AND the battery is removed, drained or improperly connected. DO NOT use any other kind of battery except as specified in this manual. DO NOT connect this smoke alarm to any other type of smoke alarm or auxiliary device, except those listed in this manual.
- **DO NOT remove or disconnect battery or turn off AC power to quiet unwanted alarms.** This will remove your protection. Open windows or fan the air around smoke alarm to silence it. Some smoke alarm models feature a False Alarm Control button which, when activated, will quiet unwanted alarms for up to 15 minutes.
- **The Push-to-Test button accurately tests all smoke alarm functions.** DO NOT use any other test method. **Test smoke alarm weekly to ensure proper operation.**
- **This smoke alarm should be installed only by a licensed, qualified electrician.** Observe and follow all local and national electrical and building codes for installation.

- **This smoke alarm is designed to be used inside a single-family household.** In multi-family buildings, each individual living unit should have its own alarms. It is not a substitute for a complete commercial alarm system. It should be used only as supplemental protection in hotels, motels, dormitories, hospitals, nursing homes, or group homes.
- **Install a smoke alarm in every room and on every level of the home.** Smoke may not reach the smoke alarm for many reasons. For example, if a fire starts in a remote part of the home, on another level, in a chimney, wall, roof, or on the other side of a closed door, smoke may not reach the smoke alarm in time to alert household members. A smoke alarm will not promptly detect a fire EXCEPT in the area or room in which it is installed.
- **Interconnected smoke alarms installed in every room and on every level of the household offers maximum protection.** The National Fire Protection Agency (NFPA) recommends interconnecting smoke alarms so that when one smoke alarm senses smoke and sounds its alarm, all others will sound as well. Do not interconnect smoke alarms from one individual family living unit to another. Do not connect this smoke alarm to any other type of alarm or auxiliary device.
- **Smoke alarms may not alert every household member every time.** The alarm horn is loud in order to alert individuals to a potential danger. However, there may be limiting circumstances where a household member may not hear the alarm (i.e., outdoor or indoor noise, sound sleepers, drug or alcohol usage, the hard of hearing, etc.). If you suspect that this smoke alarm may not alert a household member, install and maintain specialty smoke alarms. Household members must hear the alarm's warning sound and quickly respond to it to reduce the risk of damage, injury, or death that may result from fire. If a household member is hard of hearing, install special smoke alarms with lights or vibrating devices to alert occupants.
- **Smoke alarms can only sound their alarms when they detect smoke.** Smoke alarms detect combustion particles in the air. They do not sense heat, flame, or gas. This smoke alarm is designed to give audible warning of a developing fire. However, many fires are fast-burning, explosive, or intentional. Others are caused by carelessness or safety hazards. Smoke may not reach the smoke alarm QUICKLY ENOUGH to ensure safe escape.
- **Smoke alarms have limitations.** This smoke alarm is not fool-proof and is not warranted to protect lives or property from fire. Smoke alarms are not a substitute for insurance. Homeowners and renters should insure their lives and property. In addition, it is possible for the smoke alarm to fail at any time. **For this reason, you must test the smoke alarm weekly and replace it after 10 years.**
- **Smoke alarms must not be used with detector guards** unless the combination of alarm and guard has been evaluated and found suitable for that purpose.

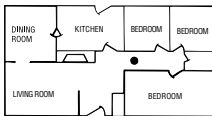
SMOKE ALARM PLACEMENT

Invensys Controls Americas recommends complete coverage protection achieved by installing a smoke alarm in every room of your home. The National Fire Protection Association's (NFPA) minimum requirement, as stated in Standard 72, Chapter 2, reads as follows:

"2-2.1.1.1 Smoke detectors shall be installed outside of each separate sleeping area in the immediate vicinity of the bedrooms and on each additional story of the family living unit including basements and excluding crawl spaces and unfinished attics. In new construction a smoke detector also shall be installed in each sleeping room."

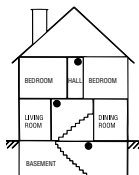
Chapter 2, also reads as follows:

"2-2.2.1 In new construction, where more than one smoke detector is required by 2-2.1, they shall be so arranged that operation of any smoke detector shall cause the alarm in all smoke detectors within the dwelling to sound."

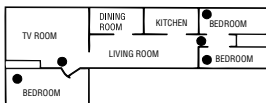


The NFPA, 1993 Edition, Appendix A further states:

"The required number of smoke detectors may not provide reliable early warning protection for those areas separated by a door from the areas protected by the required smoke detectors. For this reason, it is recommended that the householder consider the use of additional smoke detectors for those areas for increased protection. The additional areas



include: basement, bedrooms, dining room, furnace room, utility room, and hallways not protected by the required smoke detectors.”



Also, as required by the California State Fire Marshal:

“Early warning fire detection is best achieved by the installation of fire detection equipment in all rooms and areas of the household as follows: A smoke detector installed in each separate sleeping area (in the vicinity, but outside the bedrooms), and heat or smoke detectors in the living rooms, dining rooms, bedrooms, kitchens, hallways, attics, furnace rooms, closets, utility and storage rooms, basements and attached garages.”

FOR BEST PROTECTION, WE RECOMMEND THAT YOU INSTALL A SMOKE ALARM IN EVERY ROOM.

In addition, we recommend that all smoke alarms be interconnected.

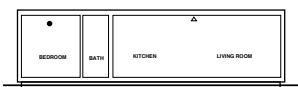
Typical Efficiency Home (Apartment)

- Install a smoke alarm on the ceiling or wall closest to the sleeping area.



EFFICIENCY APARTMENT

MOBILE HOME



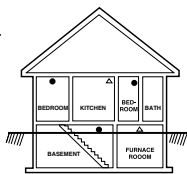
Typical Mobile Home

NOTE: For mobile homes built before 1978, install smoke alarms on an inside wall between 4 and 12 inches from the ceiling. (Older mobile homes have little or no insulation in the ceiling.) This is especially important if the ceiling is unusually hot or cold.

- Install a smoke alarm inside each bedroom and in the hallway outside each separate sleeping area.

Typical Single Story Home

- Install a smoke alarm on the ceiling or wall inside each bedroom and in the hallway outside each separate sleeping area. If a bedroom area hallway is more than 30 feet long, install a smoke alarm at each end.



SINGLE STORY

If there is a basement:

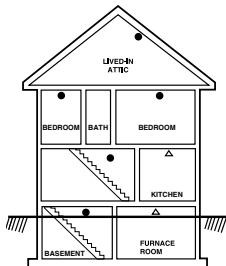
- Install a smoke alarm on the basement ceiling at the bottom of the stairwell.

Typical Two-Story or Split Level Home

- Install a smoke alarm on the ceiling or wall inside each bedroom and in the hallway outside each separate sleeping area. If a bedroom area hallway is more than 30 feet long, install a smoke alarm at each end.
- Install a smoke alarm at the top of a first-to-second floor stairwell.

If there is a basement:

- Install a smoke alarm on the basement ceiling at the bottom of the stairwell.



TWO STORY

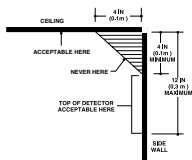
Key

• Smoke Alarm

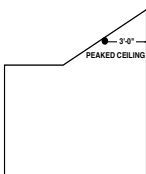
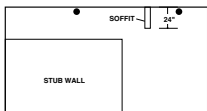
△ Smoke Alarm with False Alarm Control

IMPORTANT SMOKE ALARM PLACEMENT AND EXCEPTION INFORMATION:






- Install a smoke alarm as close to the center of the ceiling as possible. If this is not practical, mount no closer than 4 inches from a wall or corner. Also, if local codes allow, install smoke alarms on walls, between 4 and 12 inches from ceiling/wall intersections.



- Install a smoke alarm in each room that is divided by a partial wall (either coming from the ceiling at least 24 inches, or coming up from the floor).
- Install smoke alarms on peaked, cathedral, or gabled ceilings 3 feet from the highest point (measured horizontally).
- Install a smoke alarm in lived-in attics or attics which house electrical equipment like furnaces, air conditioners, or heaters.



DO NOT install smoke alarms:

-  Near appliances or areas where normal combustion regularly occurs (kitchens, near furnaces, hot water heaters). Use specialized smoke alarms with unwanted alarm control or photoelectric smoke alarms for these areas.
-  In areas with high humidity, like bathrooms or areas near dishwashers or washing machines. Install at least 10 feet (3 meters) away from these areas.
-  Near air returns or heating and cooling supply vents. The air could blow smoke away from the detector, interrupting its alarm.
-  In rooms where temperatures may fall below 40°F (4°C) or rise above 100°F (38°C).
-  In extremely dusty, dirty, or insect-infested areas. Loose particles interfere with smoke alarm operation.

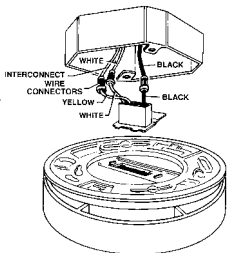
HOW TO INSTALL THIS SMOKE ALARM

⚠ DANGER: **ELECTRICAL SHOCK HAZARD.** Turn off power at the main fuse box or circuit breaker by removing the fuse or switching the circuit breaker to the OFF position.

⚠ WARNING: This smoke alarm should be installed only by a qualified electrician. Smoke alarm installation must be in accordance with the requirements of Article 760 of the National Electrical Code and any local codes that may apply.

THIS SMOKE ALARM SHOULD BE INSTALLED IN ACCORDANCE WITH THE NATIONAL FIRE PROTECTION ASSOCIATION'S STANDARD 72 (National Fire Protection Association, Batterymarch Park, Quincy, MA 02269).

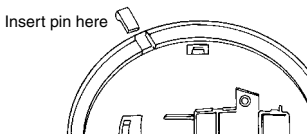
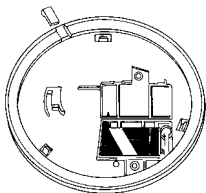
- Install smoke alarm on a 4-inch octagon or single gang junction box only.
1. From back of smoke alarm, unlock and remove mounting plate by turning plate counter-clockwise. (To later engage tamper-resist feature, twist out and set aside 1-2 pins molded into plate. Both pins are exactly the same.)
 2. Align plate with mounting holes of a 4-inch octagon or single gang junction box.
 3. Gently pull household wires through center hole of plate.
 4. Secure plate to junction box using supplied mounting screws.
 5. With a small wire connector, connect white wire from connector plug to white household wire.
 6. Connect black wire from connector plug to black household wire.
 7. If interconnection is desired, connect yellow wire from connector to interconnect wire between smoke alarms. See section, INTERCONNECTING SMOKE ALARMS.



NOTE: If this will be a single-station smoke alarm, cover yellow wire with electrical tape and tuck into junction box.

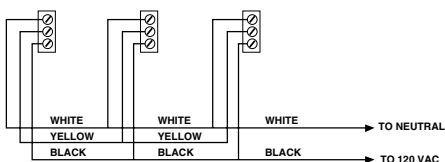
8. Lift open battery pocket door.

9. Connect new 9-volt battery to battery connector inside battery pocket. **BE SURE BATTERY IS SECURELY CONNECTED.** Smoke alarm may beep briefly when battery is installed.
10. Close battery pocket door, snapping it into place. (For tamper-resist, use long-nosed pliers to remove thin plastic from notch on smoke alarm edge.)
11. Attach connector plug to pins on back of smoke alarm. Plug will only fit one way.
12. Gently tug connector to be sure it is attached securely.
13. Position smoke alarm to mounting plate and turn clockwise to lock into place. (To engage tamper resist feature, insert pin into notch on edge of smoke alarm.)



NOTE: Smoke alarm will not mount to plate if battery is not installed.

14. Turn on power at main fuse box or circuit breaker.
15. Test smoke alarm. See **TESTING THE SMOKE ALARM.**



FOR INTERCONNECT: USE #18 AWG MINIMUM WIRE

INTERCONNECTING SMOKE ALARMS

- Use #18 AWG minimum solid or stranded wire. When interconnecting, maximum wire length between any two is 1,500 feet for #18 AWG or 4,000 feet for #14 AWG (20 OHMS loop resistance).
- This smoke alarm may be interconnected with as many as 17 other Models AD and ADC smoke alarms. **DO NOT** connect to any other type or model smoke alarm.
- Connect smoke alarms to a single AC branch circuit. If local codes do not permit, be sure the neutral wire is common to both phases.

RED AND GREEN LED INDICATORS

This smoke alarm features separate red and green LED indicators. The LEDs indicate the following:

GREEN LED

- ON — AC power is present.
- OFF — AC power is not present.

RED LED — can be seen through the Push-to-Test button.

- Blinks once a minute — indicating normal operation.
- Blinks once a second — smoke alarm senses smoke and simultaneously sounds an audible alarm
- Blinks once every 10 seconds — smoke alarm is quieting an unwanted alarm.

(Interconnected system only) :

- OFF — another smoke alarm in the network has sensed smoke and is signalling this alarm.

FALSE ALARM CONTROL

Model ADC features a False Alarm Control that, when activated, quiets unwanted alarms for up to 10 minutes.

To use the False Alarm Control:

Press and release the test button during an unwanted alarm. The alarm should stop within ten seconds. This means the smoke alarm is in False Alarm Control. Just before returning to normal operation, the smoke alarm will sound two short beeps. This signals the end of False Alarm Control.

If the smoke alarm does not go into False Alarm Control and continues to sound its loud, alarm horn, the smoke is too heavy and could be a dangerous situation— take emergency action.

TESTING THE SMOKE ALARM

W A R N I N G

- Test each smoke alarm to be sure it is installed correctly and operating properly.
- Test all smoke alarms in an interconnected system after installation.
- The Push-to-Test button accurately tests all functions. DO NOT use an open flame to test this smoke alarm. You may ignite and damage the smoke alarm or your home.
- Test smoke alarms weekly and upon returning from vacation or when no one has been in the household for several days.
- DO NOT stand close to the smoke alarm when testing. The alarm horn is loud to alert you to an emergency and can be harmful to hearing.

Test all smoke alarms weekly by doing the following:

1. Observe the green LED. A constant green light indicates the smoke alarm is receiving 120V AC power.
2. Firmly depress the Push-to-Test button for at least five (5) seconds. The smoke alarm will sound a loud beep about four (4) times a second. The alarm may sound for up to 10 seconds after releasing the Push-to-Test button.

NOTE: If smoke alarms are interconnected, all smoke alarms should sound an alarm within three seconds after any test button is pushed and the tested smoke alarm sounds.

3. If smoke alarm does not sound, turn off power at main fuse box or circuit breaker and check wiring. Retest smoke alarm.

REPLACE OR RETURN THE ALARM IF THE PUSH-TO-TEST FUNCTION DOES NOT OPERATE PROPERLY AFTER FOLLOWING THE PROCEDURES OUTLINED ABOVE (see REPAIRS).

▲ DANGER: If alarm horn sounds, and smoke alarm is not being tested, the smoke alarm is sensing smoke. THE SOUND OF THE ALARM HORN REQUIRES YOUR IMMEDIATE ATTENTION AND ACTION.

MAINTENANCE AND CLEANING

In addition to weekly testing, this smoke alarm requires yearly battery replacement and periodic cleaning to remove dust, dirt, and debris.

▲ DANGER: ELECTRICAL SHOCK HAZARD. Turn off power at main service panel by removing fuse or switching appropriate circuit breaker to OFF position before replacing battery or cleaning smoke alarm.

BATTERY REPLACEMENT

Always turn off power to smoke alarm before replacing battery. Replace battery at least once a year or immediately when the low battery signal sounds once a minute, even though the smoke alarm is receiving AC power.

Use only the following batteries as replacements in this smoke alarm:

Eveready 522 or 1222

Duracell MN 1604 or ULTRALIFE U9VL-J

▲ WARNING: DO NOT USE ANY OTHER TYPE OF BATTERY EXCEPT AS SPECIFIED IN THIS MANUAL. DO NOT USE RECHARGEABLE BATTERIES.

1. Turn off power to smoke alarm at main service panel.
2. Turn smoke alarm counter-clockwise to detach from mounting plate.
3. Gently pull down smoke alarm. Be careful not to separate wire connections.
4. Pull out power plug from back of smoke alarm.
5. From back of smoke alarm, lift tab to open battery pocket door.
6. Remove battery from pocket. Disconnect and discard drained battery from battery connector.
7. Connect a fresh, 9-volt battery to connector. The battery will fit only one way. Be sure battery connector is securely attached to battery terminals.
8. Place battery into battery pocket.
9. Close battery pocket door. Push down until it snaps into place.
10. Replace connector plug. Gently tug connector to be sure it is attached properly.

11. Reattach smoke alarm to mounting plate by turning smoke alarm clockwise until it snaps into plate.
12. Turn on power and test smoke alarm using Push-to-Test button.

CLEANING

Clean the smoke alarm at least once a month to remove dust, dirt, or debris. Always turn off power to smoke alarm before cleaning.

- Using the soft brush or wand attachment to a vacuum cleaner, vacuum all sides and cover of smoke alarm. Be sure all the vents are free of debris.
- If necessary, turn off power and use a damp cloth to clean smoke alarm cover.

IMPORTANT: Do not attempt to remove the cover of the smoke alarm. THIS WILL VOID YOUR WARRANTY.

REPAIR

▲ CAUTION: Do not attempt to repair this smoke alarm. Doing so will void your warranty.

If smoke alarm is not operating properly, see TROUBLESHOOTING. If necessary and if still under warranty, return smoke alarm to Invensys Controls Americas. Pack it in a well-padded carton, shipping prepaid, to:

Invensys Controls Americas
Warranty Returns Department
3505 Laird Road Unit #14
Mississauga, Ontario L5L 5Y7

If the smoke alarm is no longer under warranty, have a licensed electrician replace the smoke alarm immediately with a comparable Firex brand smoke alarm.

PRACTICE FIRE SAFETY

If the smoke alarm sounds its alarm horn, and you have not pushed the test button, it is warning of a dangerous situation. Your immediate response is necessary. To prepare for such occurrences, develop family escape plans, discuss them with ALL household members, and practice them regularly.

- Expose everyone to the sound of a smoke alarm and explain what the sound means.
- Determine TWO exits from each room and an escape route to the outside from each exit.
- Teach all household members to touch the door and use an alternate exit if the door is hot. **INSTRUCT THEM NOT TO OPEN THE DOOR IF THE DOOR IS HOT.**
- Teach household members to crawl along the floor to stay below dangerous smoke, fumes, and gases.
- Determine a safe meeting place for all members outside the building.

WHAT TO DO IN CASE OF A FIRE

1. Don't panic; stay calm.
2. Leave the building as quickly as possible. Touch doors to feel if they are hot before opening them. Use an alternate exit if necessary. Crawl along the floor, and **DO NOT** stop to collect anything.
3. Meet at a pre-arranged meeting place outside the building.
4. Call the fire department from **OUTSIDE** the building.
5. **DO NOT GO BACK INSIDE A BURNING BUILDING.** Wait for the fire department to arrive.

These guidelines will assist you in the event of a fire. However, to reduce the chance that fires will start, practice fire safety rules and prevent hazardous situations.

TROUBLESHOOTING

▲ DANGER: Always turn off power at main fuse box or circuit breaker before taking trouble-shooting action.

▲ WARNING: **DO NOT** disconnect battery or AC power to quiet an unwanted alarm. This will remove your protection. Fan the air or open a window to remove smoke or dust.

PROBLEM	SOLUTION
Smoke alarm does not sound when tested.	<ol style="list-style-type: none"> 1. Check that AC power is turned on. 2. Turn off power. Remove smoke alarm from mounting plate and: <ol style="list-style-type: none"> a. check that connector plug is securely attached. b. check that battery is properly attached to connector. 3. Clean smoke alarm.
Smoke alarm beeps about once a minute.	Turn off power and replace battery. See "Battery Replacement" in the MAINTENANCE AND CLEANING section.
Smoke alarm sounds unwanted alarms when residents are cooking taking showers, etc.	<ol style="list-style-type: none"> 1. Hire an electrician to move smoke alarm to a new location See SMOKE ALARM PLACEMENT 2. Clean smoke alarm.
Interconnected smoke alarms do not sound when system is tested.	Press and hold test button for at least three seconds.

REPLACE OR RETURN THE ALARM IF THE PUSH-TO-TEST FUNCTION DOES NOT OPERATE PROPERLY AFTER FOLLOWING THE PROCEDURES OUTLINED ABOVE (see REPAIRS).

WARRANTY

Invensys Controls Americas warrants to the original consumer purchaser each new smoke alarm to be free from defects in material and workmanship under normal use and service for a period of five (5) years from date of purchase. Invensys Controls Americas agrees to repair or replace, at its option, any defective smoke alarm, provided that it is returned with postage prepaid and with proof of purchase date to Invensys Controls Americas. This warranty does not cover damage resulting from accident, misuse or abuse or lack of reasonable care of the product. This warranty is in lieu of all other express warranties, obligations or liabilities. THE IMPLIED WARRANTIES OF MERCHANTABILITY AND FITNESS FOR A PARTICULAR PURPOSE ARE LIMITED TO A PERIOD OF FIVE (5) YEARS FROM PURCHASE DATE. Some states do not allow limitations on how long an implied warranty lasts, so the above limitations may not apply to you. IN NO CASE SHALL INVENSYS CONTROLS AMERICAS BE LIABLE FOR ANY INCIDENTAL OR CONSEQUENTIAL DAMAGES FOR BREACH OF THIS OR ANY OTHER WARRANTY, EXPRESS OR IMPLIED, WHATSOEVER, EVEN IF THE LOSS OR DAMAGE IS CAUSED BY ITS NEGLIGENCE OR FAULT. Some states do not allow the exclusion or limitation of incidental or consequential damages, so the above limitation or exclusion may not apply to you. This warranty gives you specific legal rights, and you may also have other legal rights which vary from state to state.

Invensys

Controls Americas

191 E. North Avenue

Carol Stream Illinois 60188

©2005 Invensys Controls Americas

110-629C

120V AC

Détecteur De

Fumée 120V CA

D'ionisation

AVEC Support Pile

FIREX®

Détecteur de Fumée

110-629C



MODÈLES AD, ADC

VEUILLEZ LIRE ET CONSERVER

INSTALLATEUR : Veuillez laisser ce manuel avec le détecteur.



Les alarmes à ionisation sont généralement plus efficaces pour détecter les feux à évolution rapide et à flamme vive qui consomment rapidement les matériaux combustibles et qui, par conséquent, se propagent vite. Les sources de ces incendies peuvent comprendre des liquides inflammables et le brûlage des papiers dans un récipient à déchets. Les alarmes photoélectriques sont généralement plus efficaces pour détecter les feux lents qui couvent pendant des heures avant d'éclater en flammes. Les sources de ces incendies peuvent comprendre les cigarettes qui brûlent dans les canapés ou dans la literie. **Ces deux types d'alarmes fournissent une détection adéquate des deux types de feux.**

Cependant, si vous voulez une détection rapide des feux couvants et des feux à flamme vive, vous devrez installer des détecteurs de fumée qui regroupent en une alarme les technologies de détection photoélectrique et à ionisation.

CARACTERISTIQUES DU DÉTECTEUR DE FUMÉES

- Ce détecteur de fumées fonctionne sur secteur 120 V CA avec support par pile de 9 V. Les détecteurs de fumées CA/CC offrent une protection supplémentaire dans le cas d'une panne de secteur ou d'une pile à plat.
- Connecteur électrique unique pour éviter l'interconnexion avec des détecteurs de fumées ou des systèmes de sécurité incompatibles.
- Ce détecteur de fumées peut être interconnecté avec jusqu'à 17 autres modèles spécifiques de détecteurs de fumées.
- Une autre caractéristique, en option, anti-modification peut servir de protection contre les altérations.
- Signal unique de "pile manquante." Le détecteur de fumées ne s'accroche sur son support de montage que si la pile est en place.
- Signal de pile mal branchée ou faible. Le détecteur de fumées fera entendre un court "bip" environ une fois par minute si la pile est faible ou mal branchée.
- Des voyants DEL vert et rouge tous-usages indiquent quand le détecteur de fumées reçoit le courant de secteur, qu'il travaille en fonctionnement normal, en alarme ou sous contrôle de fausse alarme.
- Une trompe d'alarme bruyante — 85 décibels à 3 m (10 pi) — se fait entendre pour vous alerter en cas d'urgence.
- Bouton d'essai pour vérifier le bon fonctionnement du détecteur de fumées. Le Modèle ADC offre également un contrôle de fausse alarme (False Alarm Control) qui, lorsqu'il est activé, arrête les fausses alarmes pour une période allant jusqu'à 10 minutes.

IMPORTANTES INFORMATIONS DE SECURITE VEUILLEZ LIRE CES INSTRUCTIONS ET LES CONSERVER SOIGNEUSEMENT

⚠ A V E R T I S S E M E N T

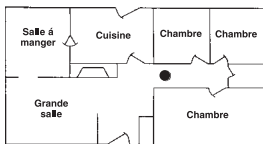
- Pour fonctionner correctement ce détecteur de fumées demande un courant constant de 120 volts CA ET une pile de 9 volts qui fonctionne. Ce détecteur de fumées NE FONCTIONNE PAS si le courant CA n'est pas branché, est en panne ou est interrompu pour quelque raison que ce soit ET si la pile est retirée, à plat ou mal connectée. NE PAS utiliser toute autre sorte de pile sauf celle indiquée dans ce manuel. NE PAS connecter ce détecteur de fumées sur tout autre type de détecteur de fumées ou dispositif auxiliaire, sauf ceux énumérés dans ce manuel.
- NE PAS retirer ou débrancher la pile ou couper le courant CA pour arrêter une alarme non-souhaitée. Ceci enlève toute la protection. Pour le faire taire, ouvrir les fenêtres ou ventiler l'air autour du détecteur de fumées. Certains modèles de détecteur de fumées présentent un bouton de contrôle de fausse alarme qui lorsqu'il est activé fait taire les alarmes non-voulues pour une période allant jusqu'à 15 minutes.
- Le bouton poussoir de test, vérifie précisément les fonctions du détecteur de fumées. NE PAS utiliser d'autres méthodes de test. Vérifier le détecteur de fumées une fois par semaine pour s'assurer de son bon fonctionnement.
- Ce détecteur de fumées doit être installé uniquement par un électricien qualifié, agréé. Pour l'installation, observer et appliquer tous les codes de construction électrique locaux et nationaux.

- Cette alarme de détection de CO est conçue pour une utilisation à l'intérieur d'une habitation, pour une seule famille. Dans les bâtiments accueillant plusieurs familles, chaque logement individuel devrait disposer de sa propre alarme. Cet appareil ne se substitue pas à un dispositif d'alarme commercial complet. Il devrait être utilisé uniquement à titre de protection **supplémentaire** dans les hôtels, les motels, les dortoirs, les hôpitaux, les centres de soins ou les foyers.
- Installer un détecteur de fumées dans chaque pièce et à chaque étage de la maison. La fumée peut ne pas atteindre le détecteur de fumées. Par exemple, si un incendie se déclare dans une partie écartée de la maison, à un autre étage, dans une cheminée, un mur, le toit ou de l'autre côté d'une porte fermée, la fumée peut ne pas atteindre le détecteur à temps pour alerter les membres de la famille. Un détecteur de fumées ne détecte pas rapidement un incendie SAUF dans la zone ou la pièce où il est installé.
- Pour obtenir une protection maximale, interconnecter les détecteurs de fumées installés dans chaque pièce et à chaque étage. La NFPA (Agence nationale pour la protection contre l'incendie) recommande d'interconnecter les détecteurs de fumées de façon que si un détecteur détecte de la fumée et sonne l'alarme, tous les autres détecteurs se déclenchent en même temps. Ne pas interconnecter les détecteurs de fumées d'une maison individuelle à une autre. Ne pas connecter ce détecteur de fumées avec tout autre type d'alarme ou de dispositifs auxiliaires.
- Les détecteurs de fumées peuvent ne pas alerter chaque fois tous les membres de la famille. La trompe d'alarme est bruyante pour alerter les personnes d'un danger en puissance. Cependant il y a des circonstances qui limitent l'audition de l'alarme par un membre de la famille (ex : bruits intérieurs ou extérieurs, sommeil profond, usage d'alcool et de drogues, surdit , etc.). S'il est soupçonné que ce détecteur de fumées peut ne pas alerter l'un des membres de la famille, installer et entretenir des détecteurs de fumées spéciaux. Tous les membres d'une famille doivent entendre la sonnerie d'alerte et réagir rapidement pour réduire les risques de dommages, de blessures ou de mort pouvant résulter d'un incendie. Si un membre de la famille est atteint de surdit , installer un détecteur de fumées spécial avec dispositifs lumineux ou vibrants pour alerter les occupants.
- Les détecteurs de fumées ne peuvent sonner l'alarme que lorsqu'ils détectent de la fumée. Les détecteurs de fumées détectent la combustion de particules en suspension dans l'air. Ils ne détectent pas la chaleur, les flammes ou le gaz. Ce détecteur de fumées est conçu pour sonner l'alerte d'un incendie en formation. Cependant, beaucoup d'incendies brûlent rapidement, ils sont explosifs ou intentionnels. D'autres sont causés par la négligence ou des produits dangereux. La fumée peut ne pas atteindre le détecteur de fumée **ASSEZ RAPIDEMENT** pour garantir d'échapper sans danger.
- Les détecteurs de fumées ont des limitations. Ce détecteur de fumées n'est pas à toute épreuve et il n'est pas garanti pour la protection des vies et des biens matériels contre les dangers d'incendie. Les détecteurs de fumées ne sont pas le substitut d'une assurance. Les propriétaires et locataires doivent assurer leurs vies et leurs biens. De plus, il est toujours possible qu'un détecteur de fumées se dérègle. Pour cette raison vous devez vérifier le détecteur de fumées toutes les semaines et ne pas utiliser un détecteur de fumées pendant plus de 10 ans.
- Les détecteurs de fumée ne doivent pas être utilisés avec des grilles de protection pour détecteur à moins que la combinaison détecteur-grille de protection ait été jugée adéquate pour cet usage.

PLACEMENT DE DÉTECTEURS DE FUMÉES

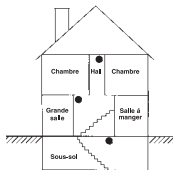
Invensys Controls Americas recommande une couverture de protection complète par l'installation d'un détecteur de fumées dans chaque pièce de votre logement. Le minimum demandé par NFPA, comme indiqué au chapitre 2 des Normes 72, se lit comme suit :

"2-2.1.1.1 Des détecteurs de fumées doivent être installés à l'extérieur de chaque zone individuelle de repos dans la vicinity immédiate des chambres et à chaque étage de l'unité de vie familiale, y compris le sous-sol mais excluant les vides sanitaires et les greniers non-finis. Dans les nouvelles constructions un détecteur de fumées doit aussi être installé dans chaque chambre à coucher."



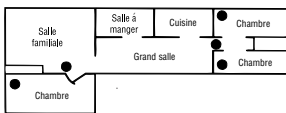
Le chapitre 2 indique également :

"2-2.2.1 Dans les nouvelles constructions où plus d'un détecteur de fumées est requis par 2-2.1, ils doivent être installés de telle façon que le déclenchement d'un détecteur de fumées déclenche également tous les détecteurs de fumées du logement."



L'édition NFPA 1993, Appendice A continue :

“Le nombre requis de détecteurs de fumées peut ne pas fournir une protection d'alerte rapide fiable dans ces zones qui sont séparées par une porte de la zone protégée par le détecteur de fumées. Pour cette raison il est recommandé que le chef de famille envisage l'utilisation de détecteurs de fumées supplémentaires dans ces zones pour obtenir une meilleure protection. Les zones supplémentaires comprennent : sous-sol, chambres à coucher, salle à manger, chaudière, laverie, halls et couloirs qui ne sont pas protégés par un détecteur de fumées.”



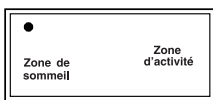
Également, comme requis par le chef des pompiers de l'état de Californie : “L'alerte rapide de la détection d'incendie est plus efficacement obtenue par l'installation d'équipement de détection d'incendie dans toutes les pièces et zones d'une maison familiale comme suit : Un détecteur de fumées installé dans chaque zone de repos séparée (dans la proximité mais à l'extérieur des chambres à coucher) et des détecteurs de chaleur ou de fumées dans les grandes salles, salles à manger, chambres, cuisines, couloirs, greniers, chaudières, placards, laveries et cabinets de débarras, sous-sols et garages attachés.”

POUR UNE MEILLEURE PROTECTION NOUS RECOMMANDONS QUE VOUS INSTALLIEZ UN DÉTECTEUR DE FUMÉES DANS CHAQUE PIÈCE.

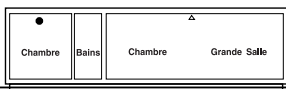
En plus nous recommandons que tous les détecteurs de fumées soient interconnectés.

Studio-apartement typique

- Installer un détecteur de fumées au plafond ou mur le plus proche de la zone de sommeil.



Studio-apartement Typique



Caravane Caravane typique

NOTE : Pour les caravanes construites avant 1978, installer des détecteurs de fumées sur un mur intérieur entre 10 et 30 cm (4-12 po) du plafond. (Les plus anciennes caravanes ont peu ou pas d'isolation au plafond.) Ceci est surtout important si le plafond est particulièrement chaud ou froid.

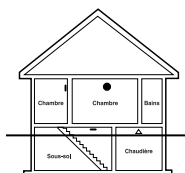
- Installer un détecteur de fumées à l'intérieur de chaque chambre et dans le couloir à l'extérieur de chaque zone de sommeil.

Maison de plein-pied typique

- Installer un détecteur de fumées au plafond ou sur le mur à l'intérieur de chaque chambre et dans le couloir à l'extérieur de chaque zone de repos. Si un couloir desservant les chambres à coucher est de plus de 10 m (30 pi) de long, installer un détecteur de fumées à chaque extrémité.

S'il y a un sous-sol :

- Installer un détecteur de fumées au plafond du sous-sol au pied de l'escalier.



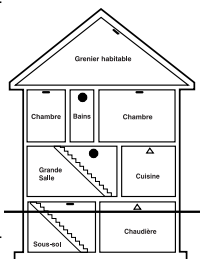
MAISON DE PLEIN-PIED

Maison de deux étages ou multi-niveaux

- Installer un détecteur de fumées au plafond ou sur le mur à l'intérieur de chaque chambre et dans le couloir à l'extérieur de chaque zone de repos. Si un couloir desservant les chambres à coucher est de plus de 10 m (30 pi) de long, installer un détecteur de fumées à chaque extrémité.
- Installer un détecteur de fumées en haut de l'escalier entre le premier et le deuxième étage.

S'il y a un sous-sol :

- Installer un détecteur de fumées au plafond du sous-sol au pied de l'escalier.



MAISON DE DEUX ÉTAGES

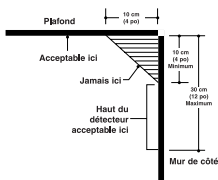
Code

- **Détecteur de fumées**

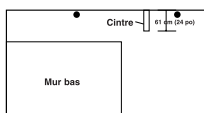
▲ **Détecteur de fumées avec False Alarm Control**

INFORMATIONS IMPORTANTES POUR PLACEMENT ET EXCEPTION DE DÉTECTEURS DE FUMÉES

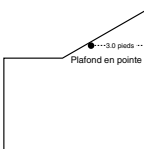
- Installer un détecteur de fumées aussi proche que possible du centre du plafond. Si ce n'est pas pratique, ne pas le monter à moins de 10 cm (4 po) d'un mur ou d'un coin de mur. Également, si les codes locaux le permettent, installer un détecteur de fumées sur les murs à une distance de 10 à 30 cm (4-12 po) des intersections plafond/mur.



- Installer un minimum de deux détecteurs de fumées dans chaque logement, même très petit. Les nouveaux codes de construction exigent un minimum de deux détecteurs de fumées interconnectés pour toute habitation nouvellement construite.



- Installer un détecteur de fumées dans chaque pièce qui est divisée par un mur partiel (soit descendant du plafond d'au moins 61 cm (24 po) ou montant du plancher).
- Installer un détecteur de fumées sur les plafonds en pointe, en dos d'âne, à gable, à 90 cm (3 pi) du point le plus haut (mesuré horizontalement).



- Installer un détecteur de fumées dans les mansardes/greniers habitables ou dans ceux qui renferment des équipements électriques comme chaudières, climatiseurs ou chauffages d'appoint.

NE PAS installer de détecteur de fumées



Près d'appareils ménagers ni dans des zones où une combustion normale se produit régulièrement (cuisines, près de chaudières, chauffe-eau). Utiliser des détecteurs de fumées spécialisés ayant un contrôle de fausse alarme ou une alarme de fumée photoélectrique pour ces endroits.



Dans des zones de haute humidité, comme les salles de bains ou près de lave-vaisselle ou de machines à laver. L'installer au moins à 3 mètres (10 pi) de ces endroits.



Près des orifices de retour de chauffage ou de climatisation. L'air peut repousser la fumée en l'écartant du détecteur, interrompant son alarme.



Dans des pièces où la température peut descendre audessous de 4°C (40°F) ou monter au-dessus de 38°C (100°F).



Dans des emplacements extrêmement poussiéreux, sales ou infestés d'insectes. Les particules en suspension interfèrent avec le fonctionnement du détecteur de fumées.

COMMENT INSTALLER CE DÉTECTEUR DE FUMÉES

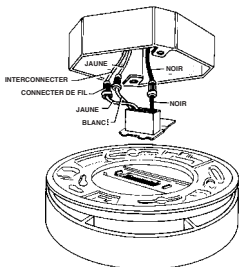
⚠ DANGER : **DE CHOC ÉLECTRIQUE. Couper le courant au compteur ou au disjoncteur en enlevant le fusible ou en mettant le compteur sur ARRÊT.**

⚠ AVERTISSEMENT : **Ce détecteur de fumées doit être installé par un électricien qualifié. Les installations de détecteurs de fumées doivent être en accord avec le code national de l'électricité Article 760 et avec tous les codes locaux qui s'y appliquent.**

CE DÉTECTEUR DE FUMÉES DOIT ÊTRE INSTALLÉ EN ACCORD AVEC LA NORME 72 DE L'ASSOCIATION NATIONALE POUR LA PROTECTION CONTRE L'INCENDIE (National Fire Protection Association, Batterymarch Park, Quincy, MA 02269).

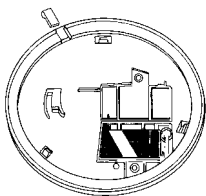
- Installer le détecteur de fumées sur un octogone de 10 cm (4 po) ou sur une boîte de jonction unique.

- De l'arrière du détecteur de fumées, ouvrir et retirer la plaque de montage en tournant la plaque dans le sens inverse des aiguilles d'une montre. (Pour pouvoir plus tard installer un dispositif anti-modification, tourner, sortir et mettre de côté 1-2 broches moulées dans la plaque. Les deux broches sont exactement les mêmes.)
- Aligner la plaque avec les trous de montage de l'octogone de 10 cm ou de la boîte de jonction.
- Tirer doucement les fils électriques de la maison au travers du trou central de la plaque.
- Fixer la plaque sur la boîte de jonction à l'aide des vis de montage fournies.
- À l'aide d'un petit connecteur de fil, connecter le fil blanc de la prise du connecteur sur le fil blanc de la maison.
- Connecter le fil noir du connecteur sur le fil noir de la maison.
- Si une interconnexion est désirée, connecter le fil jaune du connecteur sur le fil d'interconnexion entre les détecteurs de fumées. Voir la section INTERCONNEXION DES DÉTECTEURS DE FUMÉES.

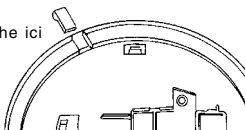


NOTE : S'il s'agit d'un détecteur de fumées d'une seule station, couvrir le fil jaune avec du chatterton et le replier dans la boîte de jonction.

- Ouvrir le couvercle du casier à pile.
- Brancher une pile neuve de 9 volts sur les connecteurs de pile à l'intérieur du casier à pile. S'ASSURER QUE LA PILE EST FERMEMENT BRANCHÉE. Le détecteur de fumées peut émettre un bip bref quand la pile est installée.
- Fermer le couvercle du casier à pile, l'encliquetant en place. (Pour anti-modification, enlever le plastique mince de l'encoche sur le bords du détecteur de fumées avec une paire de pinces à long bec.)
- Attacher la prise de connexion sur les broches à l'arrière du détecteur de fumées. La prise se branche d'une façon seulement.
- Remuer doucement le connecteur pour être sûr qu'il est fermement attaché.
- Positionner le détecteur de fumées sur la plaque de montage et le tourner dans le sens des aiguilles d'une montre pour le bloquer en place. (Pour valider la caractéristique anti-modification, insérer la broche dans l'encoche au bord du détecteur de fumées.)

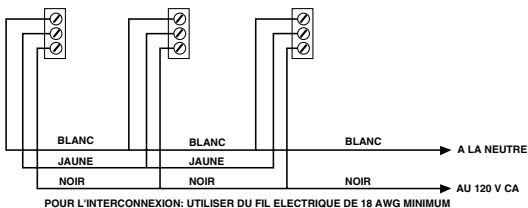


Insérer broche ici



NOTE : Si la pile n'est pas installée le détecteur de fumées ne se monte pas en place.

- Remettre le courant au compteur ou à la boîte de disjonction.
- Vérifier l'alarme du détecteur de fumées. Voir TEST DU DÉTECTEUR DE FUMÉES.



INTERCONNEXION DES DÉTECTEURS DE FUMÉES

- Utiliser du fil électrique plein ou torsadé de calibre 18 AWG minimum. Pour l'interconnexion la longueur maximum de fil entre deux détecteurs est de 460 m (1500 pi) pour le calibre 18 AWG ou 1220 m (4000 pi) pour le calibre 14 AWG (bouclage de circuit par résistance 20 ohms).
- Ce détecteur de fumées peut être interconnecté avec d'autres modèles AD et ADC, jusqu'à 17 détecteurs de fumées. NE PAS connecter avec tout autre type ou modèle de détecteurs de fumées.
- Connecter les détecteurs de fumées sur une seule dérivation CA. Si les codes locaux ne le permettent pas s'assurer que le fil neutre est commun aux deux phases.

VOYANTS LUMINEUX ROUGE ET VERT

Ce détecteur de fumée comporte deux témoins à DEL, un rouge et un vert. Les voyants indiquent ce qui suit :

VOYANT VERT

ALLUMÉ— le courant CA est présent.

ÉTEINT — le courant CA n'est pas présent.

VOYANT ROUGE — peut être vu par le bouton poussoir de test.

Clignote une fois par minute — fonctionnement normal.

Clignote une fois par seconde — le détecteur de fumées détecte de la fumée et déclenche l'alarme sonore simultanément.

Clignote une fois toutes les 10 secondes — le détecteur de fumées arrête une alarme non-voulue.

(Système interconnecté uniquement) :

ÉTEINT — un autre détecteur de fumées sur le circuit a détecté de la fumée et signale l'alarme.

FALSE ALARM CONTROL

Le modèle ADC offre un contrôle de fausse alarme qui lorsqu'il est activé, arrête les alarmes non-voulues pendant une période allant jusqu'à 10 minutes.

Pour utiliser le contrôle de fausse alarme :

Pendant une fausse alarme, appuyer et relâcher le bouton de test.

L'alarme doit s'arrêter sous 10 secondes. Ceci veut dire que le détecteur de fumées est en False Alarm Control. Juste avant de retourner en fonctionnement normal le détecteur de fumées fait entendre deux bips courts. Cela signale la fin de False Alarm Control.

Si le détecteur de fumées ne se met pas en False Alarm Control et continue à faire entendre sa bruyante trompe d'alarme, la fumée est trop épaisse et peut devenir une situation dangereuse possible – prendre des mesures d'urgence.

TEST DU DÉTECTEUR DE FUMÉES

A V E R T I S S E M E N T

- Vérifier chaque détecteur de fumées pour s'assurer qu'il est correctement installé et fonctionne normalement.
- Vérifier tous les détecteurs de fumées d'un système interconnecté après l'installation.
- Le bouton poussoir de test vérifie toutes les fonctions avec précision. NE PAS se servir d'une flamme vive pour vérifier ce détecteur de fumées. Vous pourriez enflammer et endommager le détecteur de fumées ou la maison.
- Vérifier les détecteurs de fumées une fois par semaine et au retour de vacances ou de voyage quand la maison a été vide pendant plusieurs jours.
- NE PAS rester à côté du détecteur de fumées pendant la vérification, la trompe d'alarme est très bruyante pour alerter la maisonnée en cas d'urgence. Elle peut donc être néfaste à l'ouïe.

Vérifier tous les détecteurs de fumées chaque semaine comme suit :

1. Le témoin lumineux rouge est visible à travers le bouton de test. Un voyant vert constant indique que le détecteur de fumées reçoit le courant 120 V CA.
2. Appuyer fermement sur le bouton poussoir pendant au moins cinq (5) secondes. Le détecteur de fumées doit faire entendre un bip bruyant environ quatre (4) fois par seconde. L'alarme peut sonner pendant 10 secondes après avoir relâché le bouton poussoir de test.

NOTE : Si les détecteurs de fumées sont interconnectés, tous les détecteurs doivent sonner l'alarme sous trois secondes après que l'un de leur bouton de test est enfoncé et que le détecteur qui est vérifié a déclenché l'alarme.

3. Si le détecteur de fumée ne se déclenche pas, couper le courant au compteur ou au disjoncteur et vérifier le câblage. Refaire le test du détecteur de fumée.

APRÈS AVOIR SUIVI LES PROCÉDURES CI-DESSUS, SI LE BOUTON TEST DU DÉTECTEUR NE FONCTIONNE PAS CORRECTEMENT, FAIRE REMPLACER OU RETOURNER LE DÉTECTEUR (voir la section RÉPARATIONS).

 DANGER : Si la trompe d'alarme se fait entendre et que le détecteur de fumées n'est pas en cours de vérification, le détecteur a détecté de la fumée. LE SON DE LA TROMPE D'ALARME EXIGE VOTRE ATTENTION ET ACTION IMMÉDIATE.

ENTRETIEN ET NETTOYAGE

En plus d'une vérification hebdomadaire, ce détecteur de fumées nécessite un remplacement de pile annuel et un nettoyage périodique pour retirer la poussière, les saletés et les débris.

⚠ DANGER : DE CHOC ÉLECTRIQUE. Avant de remplacer la pile ou de nettoyer le détecteur de fumées, couper le courant au panneau de service principal en retirant le fusible ou en disjonctant le circuit approprié sur ARRÊT.

REPLACEMENT DE LA PILE

Couper toujours le courant au détecteur de fumées avant de remplacer la pile. Remplacer la pile au moins une fois par an ou immédiatement quand le signal de pile basse se fait entendre une fois par minute, même si le détecteur de fumées reçoit le courant CA du secteur.

Pour le remplacement, utiliser uniquement les piles ci-dessous :

Eveready 522 ou 1222

Duracell MN 1604

⚠ AVERTISSEMENT : N'UTILISER AUCUN AUTRE TYPE DE PILE SAUF CELLES SPECIFIÉES DANS CE MANUEL. NE PAS UTILISER DE PILES RECHARGEABLES.

1. Couper l'arrivée de courant au détecteur de fumées sur le panneau de service principal.
2. Tourner le détecteur de fumées dans le sens inverse des aiguilles d'une montre pour le sortir de sa plaque de montage.
3. Sortir doucement le détecteur de fumées. Attention de ne pas déranger les branchements électriques.
4. Sortir la prise électrique à l'arrière du détecteur de fumées.
5. À l'arrière du détecteur de fumées, soulever la languette pour ouvrir le couvercle du casier à pile.
6. Sortir la pile de son alvéole. Débrancher et mettre au rebut la pile usée du connecteur de pile.
7. Brancher une pile neuve de 9 volts sur le connecteur. La pile ne se branche que d'une seule façon. S'assurer que le connecteur de pile est fermement fixé sur les bornes de la pile.
8. Placer la pile dans son alvéole.
9. Fermer le couvercle du casier à pile, l'enfoncer jusqu'à ce qu'il s'enclique en place.
10. Replacer la prise de connexion. Vérifier ce qu'il est correctement attaché.
11. Remettre le détecteur de fumées sur sa plaque de montage en le tournant dans le sens des aiguilles d'une montre jusqu'à ce qu'il se bloque dans la plaque.
12. Rétablir le courant et vérifier le détecteur de fumées en appuyant sur le bouton de test.

NETTOYAGE

Nettoyer le détecteur de fumées au moins une fois par mois pour enlever les poussières, saletés et débris. Toujours couper le courant d'arrivée au détecteur de fumées avant de le nettoyer.

- Avec une brosse douce ou avec l'accessoire suceur d'un aspirateur, aspirer tout autour et sur le détecteur de fumées. S'assurer que toutes les ouvertures de ventilation sont dégagées.
- Si nécessaire, couper le courant et essuyer avec un chiffon humide pour nettoyer le couvercle du détecteur de fumées.

IMPORTANT : Ne pas tenter de retirer le couvercle du le détecteur de fumées. CECI ANNULERAIT LA GARANTIE.

REPARATIONS

⚠ ATTENTION : Ne pas tenter de réparer ce détecteur de fumées, cela annulerait la garantie.

Si le détecteur de fumées ne fonctionne pas, voir la section DÉPANNAGE. Si nécessaire et s'il est encore sous garantie, le retourner à Invensys Controls Americas. L'emballer soigneusement dans un carton bien capitonné, en port payé à :

Invensys Controls Americas
Warranty Returns Department
3505 Laird Road Unit #14
Mississauga, Ontario L5L 5Y7

Si le détecteur de fumées n'est plus sous garantie, le faire immédiatement remplacer par un modèle comparable de marque Firex et par un électricien qualifié.

PRATIQUER LA SECURITÉ DU FEU

Si le détecteur de fumées fait entendre sa trompe d'alarme et que vous n'avez pas enfoncé le bouton de test, c'est une alerte de situation dangereuse. Votre réaction immédiate est nécessaire. Pour se préparer à faire face à cette situation, établissez des plans familiaux de fuite, parlez-en avec TOUS les membres de la famille et faites des essais régulièrement.

- Faites entendre le son du détecteur de fumées à tous et expliquez ce qu'il signifie.
- Déterminez DEUX sorties de chaque pièce et la route de fuite vers l'extérieur à partir de chaque sortie.
- Apprenez à toute la famille à toucher une porte et à utiliser la seconde sortie si la porte est chaude. LEUR APPRENDRE A NE PAS OUVRIR UNE PORTE SI ELLE EST CHAUDE.
- Apprenez à toute la famille à ramper au sol pour rester au-dessous des fumées, émanations et gaz dangereux.
- Déterminer un lieu de réunion de toute la famille à l'extérieur du bâtiment.

QUE FAIRE EN CAS D'INCENDIE

1. Pas de panique, rester calme.
2. Sortir du bâtiment aussi vite que possible. Toucher les portes pour sentir si elles sont chaudes avant de les ouvrir. Sortir par la sortie alternative si nécessaire. Ramper au sol et NE PAS s'arrêter pour emporter quelque chose.
3. Se retrouver à un lieu pré-déterminé hors du bâtiment.
4. Appeler les pompiers de L'EXTÉRIEUR du bâtiment.
5. NE PAS RENTRER À L'INTÉRIEUR D'UN BÂTIMENT QUI BRÛLE. Attendez l'arrivée des pompiers.

Ces conseils peuvent vous protéger dans le cas d'un incendie.

Cependant, pour réduire les risques de déclenchement d'un incendie, pratiquez les règles de la sécurité du feu et évitez les situations dangereuses.

DÉPANNAGE

▲ DANGER : Toujours couper le courant au comp teur électrique ou au panneau de dis-jonction avant d'exécuter toute action de dépannage.

▲ AVERTISSEMENT : NE PAS déconnecter la pile ou le courant CA pour arrêter une fausse alarme. Cela annulerait la protection. Créer une circulation d'air ou ouvrir une fenêtre pour élim-iner la fumée ou la poussière.

PROBLÈME	SOLUTION
Le détecteur de fumées est muet quand il est vérifié.	<ol style="list-style-type: none">1. Vérifier que le courant CA est en marche.2. Couper le courant. Retirer le détecteur de fumées de sa plaque de montage et :<ol style="list-style-type: none">a. Vérifier que la prise de connexion est bien attachée.b. Vérifier que la pile est bien attachée sur son connecteur.3. Nettoyer le détecteur de fumées.
Le détecteur de fumées bip environ une fois par minute.	Couper le courant et rem placer la pile. Voir "Remplacement de la pile" à la section ENTRETIEN ET NETTOYAGE.
Le détecteur de fumées sonne l'alarme quand on fait douche etc.	<ol style="list-style-type: none">1. Faire venir un électricien pour la cuisine, prend une déplacer le détecteur de fumées. Voir PLACEMENT DE DÉTECTEUR DE FUMÉES.2. Nettoyer le détecteur de fumées.
Les détecteurs de fumées interconnectés ne sonnent pas pendant au moins trois secon vérifié.	Appuyer et maintenir enfoncé le bouton de test l'alarme quand le système est des.

APRÈS AVOIR SUIVI LES PROCÉDURES CI-DESSUS, SI LE BOUTON TEST DU DÉTECTEUR NE FONCTIONNE PAS CORRECTEMENT, FAIRE REMPLACER OU RETOURNER LE DÉTECTEUR (voir la section RÉPARATIONS).

GARANTIE

Invensys Controls Americas garanti à l'utilisateur acheteur d'origine que chaque détecteur de fumées neuf est garanti contre tout défaut de matières premières et vice de fabrication sous usage et service normal pendant une période de cinq (5) ans à partir de la date d'achat. Invensys Controls Americas accepte de réparer ou de remplacer (à son choix) tout détecteur de fumées défectueux, sous condition qu'il soit retourné à Invensys Controls Americas en port payé accompagné de la preuve de date d'achat. Cette garantie ne couvre pas les dommages causés par des accidents, le mauvais usage, les abus et le manque d'entretien raisonnable. Cette garantie est en lieu de toutes autres garanties exprimées, obligations ou responsabilités. LES GARANTIES IMPLICITES DE COMMERCIALISATION ET D'APTITUDE À UNE APPLICATION PARTICULIÈRE SONT LIMITÉES À UNE PÉRIODE DE CINQ (5) ANS À PARTIR DE LA DATE D'ACHAT. Certains états ne permettent pas de limitations sur la durée de la garantie implicite, et les réserves sur la durée de la garantie implicite peuvent ne pas s'appliquer dans le cas présent. EN AUCUN CAS, INVENSYS CONTROLS AMERICAS NE SERA RESPONSABLE DE DOMMAGES FORTUITS OU INDIRECTS POUR RUPTURE DE CETTE OU DE TOUTE AUTRE GARANTIE ENONCÉE OU IMPLICITE MÊME SI LA PERTE OU LE DOMMAGE EST CAUSÉ PAR SA NÉGLIGENCE OU SA FAUTE. Certains états ne permettent pas l'exclusion ou la limitation des dommages fortuits ou indirects, et la limitation ou exclusion ci-dessus peut ne pas s'appliquer dans le cas présent. Cette garantie vous donne des droits légaux spécifiques et vous pouvez avoir d'autres droits légaux qui varient d'état en état.

Invensys

Controls Americas

191 E. North Avenue

Carol Stream Illinois 60188

©2005 Invensys Controls Americas

110-629C